

ПРАВИТЕЛЬСТВО ПЕРМСКОГО КРАЯ
МЕЖВЕДОМСТВЕННАЯ
САНИТАРНО-ПРОТИВОЭПИДЕМИЧЕСКАЯ КОМИССИЯ

ПРОТОКОЛ

от 06 мая 2022 г.

№ 125

Председатель:

Никифоров С.О. - заместитель председателя Правительства Пермского края.

Присутствовали: 14 человек.

«Об усилении мероприятий, направленных на недопущение завоза и распространения холеры на территории Пермского края»

Заслушав и обсудив информацию руководителя Управления Роспотребнадзора по Пермскому краю В.Г. Костарева межведомственная санитарно – противоэпидемическая комиссия при Правительстве Пермского края отмечает, что холера остается актуальной проблемой для здравоохранения ряда стран мира с учетом регистрации непрогнозируемых вспышек, крупномасштабных эпидемий на фоне чрезвычайных ситуаций различного происхождения в странах Азии (Йемен, Бангладеш, Индия, Непал), Африки (Нигерия, Нигер, Демократическая Республика Конго, Мозамбик и др.), ранее в странах Карибского бассейна (Гаити). Природные чрезвычайные ситуации (ЧС), приравненные к стихийным бедствиям (засухи и наводнения), и продолжающаяся пандемия COVID-19 усугубляют социальные проблемы. Внутри-, межгосударственная и межконтинентальная миграция населения, играющая основную роль в генезе вспышек и эпидемий на различных континентах, продолжает определять эпидемиологические риски завоза холеры в Россию.

С 2012 по 2021 гг. Всемирная организация здравоохранения информировала о 4 117 264 случаях холеры в распространении инфекции в 83 странах всех континентов: в Африке – в 36 странах, в Азии – в 24 странах, Америке – 10, в Европе – 11 и в Австралии с Океанией – 2. В структуре заболеваемости наибольший удельный вес приходится на Азию – 68,7%, в Африке – 23,8%, в Америке – 7,5%, в

Европе – 0,003%. Летальность в мире в 2021 гг. составила 1,4%, в Африке – 2,9%, в Азии – 0,03%.

За период 2012 – 2021 гг. в мире зарегистрирован 1591 завоз холеры, в т.ч. в страны Азии 1244 (78,2%), Африки – 143 (9,0%), Америки – 89 (5,6%), Европы – 99 (6,2%) и Австралии с Океанией – 16 (1,0%). Характерно, что в Азии и Африке завозы были в основном межгосударственными, в том числе трансграничными, как правило, с распространением инфекции; в Европейском регионе – без распространения.

Эпидемиологическая обстановка по холере в Российской Федерации за анализируемый период характеризовалась завозами в Москву российскими гражданами, возвратившимися из Индии (2012, 2014 гг.). По результатам эпидемиологического мониторинга холеры в РФ установлено, что в 2021 гг. больных холерой (вибрионосителей) и фактов выделения из водных объектов эпидемически значимых штаммов *Vibrio cholera O1* зарегистрировано не было.

В Пермском крае разработан «Комплексный план мероприятий по оперативному реагированию и предупреждению заноса и распространения холеры на территории Пермского края на период 2022-2026 годы» и приложения к нему, которыми определены силы и средства для своевременной локализации и ликвидации возникшего эпидемического очага холеры. Предусмотрены учреждения для изоляции и лечения подозрительных больных и контактных лиц. Ежегодно (исключение 2020-2021 гг.) в Международном аэропорту Б. Савино (г. Пермь) проводится комплексное межведомственное тактико-специальное учение по отработке алгоритма действий при посадке самолета с пассажирами на борту с признаками особо опасных инфекций.

В рамках контрольно-надзорных мероприятий Управлением Роспотребнадзора по Пермскому краю проведена оценка готовности медицинских организаций в случае выявления больных (подозрительных) с признаками ООИ в соответствии с методическими указаниями МУ 3.4.2552-09 «Организация и проведение первичных противоэпидемических мероприятий в случае выявления больного (трупа), подозрительного на заболевания инфекционными болезнями, вызывающими чрезвычайные ситуации в области санитарно-эпидемиологического благополучия



населения», МУ 3.1.1.2232-07 «Профилактика холеры. Организационные мероприятия. Оценка противоэпидемической готовности медицинских учреждений к проведению мероприятий на случай возникновения холеры».

ФБУЗ «Центр гигиены и эпидемиологии в Пермском крае» организован мониторинг за циркуляцией вибрионов холеры в объектах окружающей среды (вода сточная, вода водопроводная, вода открытых водоемов). Ежегодно с июля по август проводятся исследования из 100 контрольных точек. В 2021 г. проведено 603 исследования, в 4-х пробах: выделялся нетипируемые вибрионы (*V. cholerae* не O1, не O139).

В целях обеспечения готовности на случай завоза и распространения холеры на территории Пермского края межведомственная санитарно-противоэпидемическая комиссия

РЕШАЕТ:

1. Утвердить Комплексный план мероприятий по оперативному реагированию и предупреждению заноса и распространения холеры на территории Пермского края на период 2022-2026 годы и обеспечить его исполнение всеми заинтересованными министерствами и службами (приложение 1).

2. Главам муниципальных образований Пермского края:

2.1. Запланировать проведение санитарно-противоэпидемических комиссий с обсуждением вопросов организационного порядка по предупреждению завоза и распространения холеры в срок до 6 июня 2022 г.

2.2. Обеспечить в пределах компетенции контроль санитарно-гигиенического состояния территорий населенных пунктов, водопроводных и канализационных сетей, иных объектов питьевого и хозяйственно-бытового водоснабжения, торговых объектов, мест массового пребывания людей, обратив особое внимание на места неорганизованного рекреационного водопользования, а также на сброс сточных вод в открытые водоемы.

Срок: постоянно

2.3. Организовать контроль за местами организованного рекреационного водопользования, не допускать начало эксплуатации пляжей без надлежащего



благоустройства территории. При ненадлежащих условиях информировать население о запрете купания.

Срок: постоянно

2.4. Обеспечить контроль за утилизацией жидких бытовых отходов.

Срок: до 06.06.2022 г. и постоянно

3. Руководителям организаций, эксплуатирующих объекты водопроводно-канализационного хозяйства населённых пунктов и предприятий:

3.1. Обеспечить эффективное обеззараживание сточных вод на очистных сооружениях канализации, сбрасывающих сточные воды в водные объекты и на рельеф местности.

Срок: постоянно

3.2. Организовать производственный лабораторный контроль качества очистки сточных вод и за эффективностью их обеззараживания.

Срок: постоянно

4. Министерству здравоохранения Пермского края совместно с Управлением Роспотребнадзора по Пермскому краю:

4.1. Рассмотреть возможность и сформировать дополнительный коечный фонд для функционирования обсерваторов на территории региона с целью размещения здоровых лиц, выезжающих за пределы зоны карантина (не менее 100 коек).

Срок: до 06.06.2022 г.

4.2. Провести оценку готовности медицинских организаций и лабораторий к организации мероприятий по выявлению больного с подозрением на холеру (актуальность схем оповещения, достаточность средств индивидуальной защиты, укладок для забора материала, дезинфекционных средств, лечебных и диагностических препаратов).

Срок: до 06.06.2022 г.

5. Министерству здравоохранения Пермского края:

5.1. Обеспечить готовность госпитальной базы (инфекционного госпиталя для больных холерой, учреждения, выполняющего функцию провизорного госпиталя,

изолятора для контактных лиц), лабораторной базы и других медицинских организаций к оказанию медицинской помощи гражданам, проведению диагностических исследований и противоэпидемических мероприятий на случай выявления больных холерой.

Срок: до 06.06.2022 г.

5.2. Предусмотреть развертывание дополнительного коечного фонда с учетом перепрофилирования отделений в условиях массового поступления больных при эпидемическом неблагополучии по острым кишечным инфекциям, холеры.

Срок: до 06.06.2022 г.

5.3. Обеспечить проведение обучающих семинаров с врачами, средними медицинскими работниками по профилактике, диагностике и лечению холеры.

Срок: до 06.06.2022 г.

5.4. Рассчитать потребность и создать резервы антибактериальных препаратов, средств парентеральной и пероральной регидратации при единичных случаях выявления заболевания холерой, а также на случай осложнения эпидемической ситуации.

Срок: до 06.06.2022 г.

5.5. Обеспечить незамедлительное информирование Управления Роспотребнадзора по Пермскому краю о случаях выявления больных с подозрением на холеру.

Срок: постоянно

5.6. Организовать реализацию мер, направленных на соблюдение строгого противоэпидемического режима в инфекционных стационарах, отделениях, планируемых к использованию для приема больных холерой, и патологоанатомических отделениях.

Срок: до 06.06.2022 г. и постоянно

5.7. Провести оценку оснащенности лабораторным оборудованием и диагностическими препаратами, в том числе для экспресс-диагностики, лабораторий медицинских организаций с целью обеспечения этиологической расшифровки острых кишечных инфекций, холеры.



Срок: до 06.06.2022 г.

5.8. Принять дополнительные меры по повышению настороженности медицинских работников к выявлению случаев холеры и незамедлительному обследованию лиц, подозрительных на холеру больных острыми кишечными инфекциями с учетом эпидемиологического анамнеза.

Срок: до 06.06.2022 г. и постоянно

6. Главным врачам медицинских организаций Пермского края:

6.1. Организовать дополнительные семинарские занятия с медицинскими работниками медицинских организаций, лабораторий, станций скорой медицинской помощи, патолого-анатомических отделений по вопросам профилактики холеры и проведения первичных противоэпидемических мероприятий.

Срок: до 06.06.2022 г.

6.2. Провести до 06.06.2022 г. тактико-специальные учения с отработкой алгоритма взаимодействия при возникновении случая подозрительного на холеру.

7. Управлению Роспотребнадзора по Пермскому краю рекомендовать:

7.1. Продолжить еженедельный мониторинг заболеваемости по сумме острых кишечных инфекций в крае в сравнении со среднемноголетними уровнями, принимать немедленные оперативные управленческие решения при осложнении эпидемиологической ситуации, включая расширение объемов мониторинговых исследований водных объектов и кратность взятия проб для исследования на холеру и микробиологические показатели.

Срок: до 06.06.2022 г. и постоянно

7.2. Обеспечить в пределах компетенции контроль санитарно-гигиенического состояния территорий населенных пунктов, водопроводных и канализационных сетей, иных объектов питьевого и хозяйственно-бытового водоснабжения, торговых объектов, мест массового пребывания людей, обратив особое внимание на места неорганизованного рекреационного водопользования, а также на сброс сточных вод в открытые водоемы.

Срок: постоянно

8. ФБУЗ «Центр гигиены и эпидемиологии в Пермском крае» рекомендовать:

8.1. Обеспечить готовность лабораторий к проведению работ по индикации возбудителей холеры и идентификации возбудителей острых кишечных инфекций, наличие необходимого количества питательных сред, диагностических препаратов, тест-систем, расходных материалов, в том числе для экспресс-диагностики (ПЦР, ИХА), средств индивидуальной защиты.

Срок: до 06.06.2022 г. и постоянно

8.2. Организовать и провести еженедельный мониторинг за циркуляцией вибрионов холеры в объектах окружающей среды (вода сточная, вода водопроводная, вода открытых водоемов в количестве не менее 100 контрольных точек).

Срок: с первого июля по август включительно 2022 г.

9. ГБУЗ ПК «Пермский краевой центр дезинфектологии»:

9.1. Провести оценку готовности центра к организации дезинфекционных мероприятий в случае выявления больного с подозрением на холеру (актуальность схем оповещения, достаточность средств индивидуальной защиты, дезинфекционных средств и дезинфекционной аппаратуры).

Срок: до 06.06.2022 г.

9.2. В случае выявления больного или подозрительного на холеру незамедлительно обеспечить проведение заключительной дезинфекции.

Срок: постоянно

Председатель

Секретарь



С.О. Никифоров

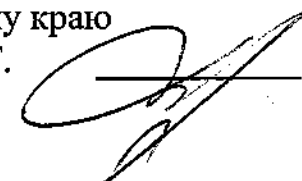
В.В. Семериков

Согласовано:
Министр
Пермского края

Крутень А.В. _____

здравоохранения

Согласовано:
Руководитель управления
Роспотребнадзора
по Пермскому краю
Костарев В.Г. _____



СОГЛАСОВАНО:

Руководитель
Управления Роспотребнадзора
по Пермскому краю

В.Г. Костарев
2022 г.



СОГЛАСОВАНО:

Министр здравоохранения
Пермского края

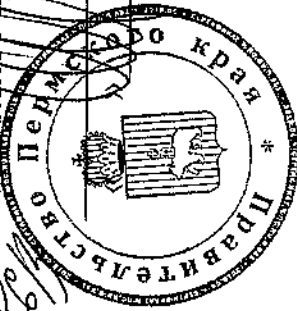
А.В. Крутень
2022 г.



УТВЕРЖДАЮ:

Заместитель
Председателя Правительства
Пермского края

С. О. Никифоров
2022 г.



КОМПЛЕКСНЫЙ ПЛАН

мероприятий по оперативному реагированию и предупреждению завоза и распространения холеры на территории Пермского края на период 2022-2026 гг.

№ п/п	Наименование мероприятий	Срок исполнения	Ответственные исполнители
1	2	3	4
1. ОРГАНИЗАЦИОННЫЕ МЕРОПРИЯТИЯ			
1.1.	Вносить коррективы в комплексный план противо-холерных мероприятий с учетом санитарно-гигиенической характеристики территории Пермского края	Ежегодно, перед началом эпидемического сезона	Управление Роспотребнадзора по Пермскому краю, ФБУЗ «Центр гигиены и эпидемиологии в Пермском крае», Министерство здравоохранения Пермского края



1.2.	Заслушать ход выполнения противохолерных мероприятий и профилактики острых кишечных инфекций на заседании областной комиссии по обеспечению санитарно-эпидемиологического благополучия населения, решением которой:	ежегодно перед началом эпидемического сезона, по эпидпоказаниям при регистрации	Правительство Пермского края, Управление Роспотребнадзора по Пермскому краю, Министерство здравоохранения Пермского края, ФБУЗ «Центр гигиены и эпидемиологии в Пермском крае»
1.2.1.	определить и утвердить состав оперативного штаба для руководства и координации мероприятий по оперативному реагированию и предупреждению завоза и распространения холеры в Пермском крае;	ежегодная корректировка перед началом эпидемического сезона	Управление Роспотребнадзора по Пермскому краю, Министерство здравоохранения Пермского края, ФБУЗ «Центр гигиены и эпидемиологии в Пермском крае»
1.2.2.	утвердить оперативный план проведения противоэпидемических мероприятий при выделении из объектов окружающей среды токсигенных (атоксигенных) холерных вибрионов O1 или O139 групп;	ежегодная корректировка перед началом эпидемического сезона	Управление Роспотребнадзора по Пермскому краю, Оперативный штаб по обеспечению санитарно-эпидемиологического благополучия населения, ФБУЗ «Центр гигиены и эпидемиологии в Пермском крае»
1.2.3.	разработать и утвердить оперативный план организации и проведения первичных противоэпидемических мероприятий в случаях выявления больного (трупа), подозрительного на заболелания холерой	ежегодная корректировка перед началом эпидемического сезона	Правительство Пермского края, Министерство здравоохранения Пермского края, ФБУЗ «Центр гигиены и эпидемиологии в Пермском крае»
1.3.	Подготовка проекта Постановления Главного государственного санитарного врача по Пермскому краю «Об ограничении использования водных объектов и проведению противоэпидемических мероприятий»	при выделении	Управление Роспотребнадзора по Пермскому краю

1.4.	При выделении токсигенных (атоксигенных) холерных вибрионов O1 и O139 серогрупп из объектов внешней среды, в т.ч. из стационарных точек, утвержденных Главным государственным санитарным врачом по Пермскому краю, противочумным учреждением Роспотребнадзора, курирующим регион, обеспечивается проведение комплекса оперативных мероприятий в соответствии с требованиями раздела XXV СанПиН 3.3686-21	при выделении	Главы муниципальных и городских округов Пермского края, Управление Роспотребнадзора по Пермскому краю, Оперативный штаб по обеспечению санитарно-эпидемиологического благополучия населения, ФБУЗ «Центр гигиены и эпидемиологии в Пермском крае», Главные врачи медицинских организаций Пермского края, территориальный отдел Управления Роспотребнадзора по железнодорожному транспорту, ФКУЗ Ростовский-на-Дону противочумный институт Роспотребнадзора, ФКУЗ «Российский научно-исследовательский противочумный институт «Микроб» (г. Саратов)
1.5.	При регистрации больших холерой (вibriоносителей), на территории возникшего эпидемического очага вводится комплекс мероприятий в соответствии с разделом XXV СанПиН 3.3686-21	немедленно при регистрации	Управление Роспотребнадзора по Пермскому краю, ФБУЗ «Центр гигиены и эпидемиологии в Пермском крае», Главные врачи медицинских организаций Пермского края, территориальный отдел Управления Роспотребнадзора по железнодорожному транспорту
1.6.	Утвердить группу консультантов по организации и проведению противохолерных мероприятий, клинике, лечению и диагностике холеры (приложение 1)	на весь период, с ежегодной корректировкой	ФКУЗ Ростовский-на-Дону противочумный институт Роспотребнадзора, Управление Роспотребнадзора по Пермскому краю, ФБУЗ «Центр гигиены и эпидемиологии в Пермском крае», Министерство здравоохранения Пермского края

1.7.	Обеспечить передачу информации в Роспотребнадзор о выявлении (подозрительного) больного холерой, о выделении культуры холерного вибриона из окружающей среды	немедленно при выявлении больного, подозрительного на заболевание холерой, или выделении холерных вибрионов из объектов окружающей среды	Управление Роспотребнадзора по Пермскому краю
1.8.	Составить и утвердить схему оповещения (в рабочее и нерабочее время) о выделении культуры (токсигенных и атоксигенных штаммов) холерных вибрионов из объектов окружающей среды, больного (подозрительного) холерой в соответствии с действующими распоряжительными документами	на весь период с ежегодной корректировкой	Управление Роспотребнадзора по Пермскому краю, Министерство здравоохранения Пермского края, ФБУЗ «Центр гигиены и эпидемиологии в Пермском крае», Главные врачи медицинских организаций Пермского края, ФКУЗ Ростовский-на-Дону противочумный институт Роспотребнадзора
1.9.	Разработать (откорректировать) оперативные планы первичных противоэпидемических мероприятий на случай выявления больного холерой в лечебно-профилактических организациях, контрольно-пропускных пунктах и пунктах временного размещения для беженцев (ПВР)	Ежегодно перед началом эпидемического сезона	Главы муниципальных и городских округов Пермского края, Управление Роспотребнадзора по Пермскому краю, Министерство здравоохранения Пермского края, ФБУЗ «Центр гигиены и эпидемиологии в Пермском крае», Главные врачи медицинских организаций Пермского края, ФКУЗ Ростовский-на-Дону противочумный институт Роспотребнадзора

1.10.	<p>Определить медицинские учреждения для пере-профилирования на случай выявления большого холеры (вибрионосителя), с учетом возможности осложнения эпидемиологической ситуации, миграционных потоков, заполняемости пунктов временного размещения, и др., а также обеспечить готовность госпитальной базы (специальный инфекционный, провизорные госпитали, изолятор) и лабораторной базы (бактериологические лаборатории), провести их паспортизацию (приложение 2) и согласовывать паспорта учреждений госпитальной базы для работы в случае возникновения эпидемического очага с Управлением Роспотребнадзора по Пермскому краю (приложения 3, 5, 7, 8, 9)</p>	<p>ежегодно перед началом эпидемического сезона</p>	<p>Министерство здравоохранения Пермского края, Главные врачи медицинских организаций Пермского края, Управление Роспотребнадзора по Пермскому краю, ФБУЗ «Центр гигиены и эпидемиологии в Пермском крае»</p>
1.11.	<p>Определить резерв кадров врачей: эпидемиологов, бактериологов, лаборантов, врачей - дезинфекционистов, помощников врачей-эпидемиологов, лаборантов, с учетом мощности медицинских организаций госпитальной базы и лабораторий на случай осложнения эпидемиологической ситуации по холере</p>		<p>Главные врачи медицинских организаций Пермского края, Управление Роспотребнадзора по Пермскому краю, ФБУЗ «Центр гигиены и эпидемиологии в Пермском крае»</p>
1.12.	<p>Проведение плановых и внеплановых мероприятий по надзору:</p>		<p>Управление Роспотребнадзора по Пермскому краю</p>
1.12.1.	<p>проверок готовности лечебно-профилактических организаций к выполнению противозидемических мероприятий при появлении больных с по-дозрением на болезнь, требующих проведения мероприятий по санитарной охране территории, в том числе холеры с привлечением экспертных организаций (по согласованию);</p>	<p>ежегодно при проведении плановых и внеплановых мероприятий по надзору</p>	<p>Управление Роспотребнадзора по Пермскому краю, ФБУЗ «Центр гигиены и эпидемиологии в Пермском крае», ФКУЗ Ростовский-на-Дону противочумный институт Роспотребнадзора</p>

1.12.2.	оценки готовности медицинских организаций к работе в условиях чрезвычайных ситуаций при выявлении больных с подозрением на холеру.	ежегодно	Управление Роспотребнадзора по Пермскому краю, ФКУЗ Ростовский-на-Дону противочумный институт Роспотребнадзора, Министерство здравоохранения Пермского края, Главные врачи медицинских организаций Пермского края
1.13.	Провести примерный расчет автотранспорта для работы в очаге холеры и определить предприятия, выделяющие автотранспорт (автобусы) (приложение 4)	1 раз в год	Главы муниципальных и городских округов Пермского края, Министерство здравоохранения Пермского края, Главные врачи медицинских организаций Пермского края
1.14.	Отработать порядок взаимодействия служб и ведомств, которые задействованы в выполнении комплекса противохолерных мероприятий	1 раз в год	Руководители всех служб и ведомств, включенных в комплексный план
1.15.	Потребовать от руководителей объектов водопроводно-канализационного хозяйства населённых пунктов и предприятий:		Главы муниципальных и городских округов Пермского края
1.15.1.	обеспечить эффективное обеззараживание сточных вод на очистных сооружениях канализации, сбрасывающих сточные воды в водные объекты и на рельеф местности	немедленно и постоянно	Главы муниципальных и городских округов Пермского края, юридические лица, эксплуатирующие объекты водопроводно-канализационного хозяйства населённых пунктов и предприятий
1.15.2.	организовать и обеспечить производственный лабораторный контроль качества очистки сточных вод и за эффективностью их обеззараживания.	немедленно и постоянно	Главы муниципальных образований и городских округов Пермского края, эксплуатирующие объекты водопроводно-канализационного хозяйства населённых пунктов и предприятий

1.15.3.	устранять аварийные ситуации в сроки установленные нормативно-технической документацией	постоянно	Главы муниципальных и городских округов Пермского края, юридические лица водопроводно-канализационного хозяйства населённых мест и предприятий
1.15.4.	проводить обязательную промывку и дезинфекцию участков водопроводной сети после устранения аварийных ситуаций	постоянно	Главы муниципальных и городских округов Пермского края, юридические лица водопроводно-канализационного хозяйства населённых мест и предприятий
1.16.	Обеспечить принятие мер по ограничению, приостановлению или запрещению использования водных объектов, имеющих массовое бактериальное загрязнение, в целях хозяйственно-бытового водоснабжения, купания, занятия спортом, отдыха и ловли рыбы	Ежегодно, май - октябрь	Главы муниципальных и городских округов Пермского края
1.17.	Предусмотреть:		
1.17.1.	организацию питания больных холерой, вибрионосителей, провизорно госпитализированных, изолированных контактных, персонала госпиталей, работающих в очаге, в т.ч. в группах охраны спецучреждений	при регистрации заболеваний	Главные врачи медицинских организаций Пермского края
1.17.2.	сопровождение транспорта с больными (подозрительными), контактными	при регистрации заболеваний (при необходимости)	ГУ МВД России по Пермскому краю
1.17.3.	охрану спецгоспитальной базы, медицинских формирований и учреждений для госпитализации больных, проведения противозидемических мероприятий	весь период эпиднеблагополучия	ГУ МВД России по Пермскому краю, Управление Федеральной службы войск национальной гвардии Российской Федерации по Пермскому краю

1.17.4.	создание и поддержание неснижаемого резерва дезинфекционных, дезинсекционных средств для проведения мероприятий в очагах холеры	ежегодно	Главы муниципальных и городских округов Пермского края
1.17.5.	организацию и выделение дополнительного транспорта медицинским учреждениям для проведения противозидемических мероприятий	весь период эпиднеблагополучия	Главы муниципальных и городских округов Пермского края
1.18.	Разработать план установления постов и маршрутов патрулирования для выполнения охранно-ограничительных мер при выделении возбудителей холеры из воды поверхностных водоемов	Ежегодно	ГУ МВД России по Пермскому краю
1.19.	Потребовать от судовладельцев наличия на водных судах планов противозидемических мероприятий в случае возникновения инфекционного заболевания, в том числе холеры среди экипажей или пассажиров	ежегодно	Управление Роспотребнадзора по Пермскому краю, руководители предприятий, эксплуатирующих пассажирский и грузовой водный транспорт на территории Пермского края
1.20.	Определить приказом по порту, аэропорту лиц, ответственных за готовность санитарно-карантинных причалов (стоянок) для проведения противозидемических мероприятий	ежегодно	Генеральный директор АО «Международный аэропорт «Пермь» - Джармуханов С.М. Генеральный директор АО «Порт Пермь» Мальцев А.Е.
1.21.	Проверить готовность имеющихся в наличии дебарьеров для автотранспорта, табличек с предупреждающими надписями, стоек и маркерных лент для обозначения и ограждения эпидемиологического очага	ежегодно	Генеральный директор АО «Международный аэропорт «Пермь» - Джармуханов С.М. Генеральный директор АО «Порт Пермь» Мальцев А.Е.
1.22.	Проводить подготовку кадров:		

1.22.	<p>теоретическую и практическую подготовку специалистов СКП, ПСКП в пунктах пропуска через Государственную границу Российской Федерации и медицинских пунктов железнодорожных, авиа-, авто-, морских и речных вокзалов, а также всех медицинских работников лечебно-профилактических организаций и федеральных бюджетных учреждений здравоохранения, ПАБ по вопросам эпидемиологии, клиники, диагностики, лечения и профилактики холеры с последующим их аттестованием</p>	<p>ежегодно перед началом эпидемического сезона</p>	<p>Управление Роспотребнадзора по Пермскому краю, ФБУЗ «Центр гигиены и эпидемиологии в Пермском крае», ФКУЗ Ростовский-на-Дону противочумный институт Роспотребнадзора Министерство здравоохранения Пермского края, Главные врачи медицинских организаций Пермского края, территориальный отдел Управления Роспотребнадзора по железнодорожному транспорту, Генеральный директор АО «Международный аэропорт «Пермь» - Джармуханов С.М. Генеральный директор АО «Порт Пермь» Мальцев А.Е.</p>
1.23.	<p>Проводить теоретическую и практическую подготовку работников гражданской авиации, железнодорожного транспорта, речного и морского флота (бортпроводников, проводников, командиров экипажей, помощников капитанов, сотрудников консульско-пропускных пунктов, тамошни, управлений внутренних дел на транспорте и др.), территориальных органов ГУ МВД России по субъекту РФ, туристических фирм, гостиниц и др</p>	<p>ежегодно</p>	<p>Управление Роспотребнадзора по Пермскому краю, ФБУЗ «Центр гигиены и эпидемиологии в Пермском крае», ФКУЗ Ростовский-на-Дону противочумный институт Роспотребнадзора, Министерство здравоохранения Пермского края</p>
1.24.	<p>Разработать и утвердить Программу курса теоретической и практической подготовки специалистов госпитальной базы по вопросам биологической безопасности, эпидемиологии, клиники, диагностики, лечения и профилактики холеры, и возможностью организации обучения в режиме офлайн и онлайн, в соответствии с программой обучения</p>	<p>ежегодно</p>	<p>Министерство здравоохранения Пермского края, Управление Роспотребнадзора по Пермскому краю, ФБУЗ «Центр гигиены и эпидемиологии в Пермском крае», ФГБОУ ВО «Пермский государственный медицинский университет имени академика Е.А.Вагнера»</p>



1.25.	Разработать и утвердить Программу курса подготовки специалистов лабораторной базы по вопросам биологической безопасности при работе с возбудителем холеры, лабораторной диагностике холеры, и возможностью организации обучения в режиме онлайн и офлайн в соответствии с программой обучения	ежегодно	Министерство здравоохранения Пермского края, Управление Роспотребнадзора по Пермскому краю, ФБУЗ «Центр гигиены и эпидемиологии в Пермском крае», ФГБОУ ВО «Пермский государственный медицинский университет имени академика Е.А.Вагнера»
1.26.	Организовать и провести теоретическую и практическую подготовку специалистов по вопросам биологической безопасности, эпидемиологии, клиники, диагностики, лечения и профилактики холеры. Организовать и провести подготовку специалистов лабораторной базы по вопросам биологической безопасности при работе с возбудителем холеры, лабораторной диагностике холеры	ежегодно	Министерство здравоохранения Пермского края, Управление Роспотребнадзора по Пермскому краю, ФБУЗ «Центр гигиены и эпидемиологии в Пермском крае», Главные врачи медицинских организаций Пермского края
1.27.	Организовать и провести в режиме семинар для медицинских организаций Пермского края по вопросам организации работы госпитальной базы		Министерство здравоохранения Пермского края, Управление Роспотребнадзора по Пермскому краю, ФБУЗ «Центр гигиены и эпидемиологии в Пермском крае»
2. ПРОФИЛАКТИЧЕСКИЕ МЕРОПРИЯТИЯ			
2.1.	Проводить бактериологическое обследование на холеру:		
2.1.1.	больных с диареей и рвотой при тяжелом течении болезни и выраженном обезвоживании;	в течение всего года	Министерство здравоохранения Пермского края, Главные врачи медицинских организаций Пермского края

2.1.2.	граждан России и иностранных граждан (с их согласия), заболевших острыми кишечными инфекциями в течение пяти дней после прибытия из неблагоприятных по холере стран, а также других контингентов, подлежащих обязательному обследованию на холеру при эпидемиологическом надзоре за холерой в соответствии с разделом XXV СанПиН 3.3686-21, в соответствии с 1 типом территории по эпидемическим проявлениям холеры	Ежегодно, с мая по октябрь	Главные врачи медицинских организаций Пермского края
2.2.	Проводить бактериологические исследования на холеру проб из поверхностных водоемов и других объектов окружающей среды (сточные воды до очистки, ил) согласно перечню стационарных точек отбора проб на административных территориях в соответствии с Госзаказом	ежегодно	ФБУЗ «Центр гигиены и эпидемиологии в Пермском крае», Референс-центр ФКУЗ Ростовский-на-Дону противочумный институт Роспотребнадзора, Управление Роспотребнадзора по Пермскому краю
2.2.1	Определить дополнительные точки отбора проб из окружающей среды (вода, ил) и на очистных сооружениях (до очистки), в которые поступают сточные воды	по мере поступления данных, в случае возникновения эпидемиологических рисков осложнения эпидемиологической ситуации	ФБУЗ «Центр гигиены и эпидемиологии в Пермском крае», Референс-центр ФКУЗ Ростовский-на-Дону противочумный институт Роспотребнадзора, Управление Роспотребнадзора по Пермскому краю
2.3	Информировать Управление по вопросам миграции Главного управления МВД России по субъекту РФ о регистрации случаев холеры и других острых кишечных инфекций у иностранных граждан и лиц без гражданства	при выявлении	Управление Роспотребнадзора по Пермскому краю



2.4.	Проводить паспортизацию точек отбора проб воды из поверхностных водоемов (приложения 2, 7)	ежегодно	Управление Роспотребнадзора по Пермскому краю, ФБУЗ «Центр гигиены и эпидемиологии в Пермском крае», Референс-центр ФКУЗ Ростовский-на-Дону противочумный институт Роспотребнадзора
2.5.	Проводить оценку качества воды на соответствие санитарным правилам и условиям безопасного для здоровья населения использования водных объектов, систем централизованного и нецентрализованного питьевого водоснабжения	постоянно	Управление Роспотребнадзора по Пермскому краю, ФБУЗ «Центр гигиены и эпидемиологии в Пермском крае»
2.6.	Осуществлять контроль условий и режима обеззараживания постоянных и аварийных сбросов сточных вод в поверхностные водоемы	постоянно	Главы муниципальных и городских округов Пермского края, юридические лица объектов водопроводно-канализационного хозяйства населённых мест и предприятий
2.7.	Усилить надзор за производством и оборотом рыбной продукции, в том числе наличие документов, подтверждающих качество и безопасность рыбы и рыбной продукции	в течение года	Управление Роспотребнадзора по Пермскому краю
2.8.	Обеспечить регулярное проведение мероприятий по ликвидации мест несанкционированной торговли рыбной продукцией, в том числе вдоль автотрасс	в течение года	Главы муниципальных и городских округов Пермского края, Управление ветеринарии по Пермскому краю
2.9.	Осуществлять контроль за санитарным состоянием административной территории, соблюдением санитарных норм и правил в местах торговли, отдыха, на железнодорожном и автовокзалах, морских, речных, аэропортах и других местах массового скопления людей, в пунктах приема беженцев и выезжающих переселенцев, принимать административные меры к устранению выявленных санитарных правонарушений	в течение всего периода	Главы муниципальных и городских округов Пермского края, Управление ветеринарии по Пермскому краю, территориальный отдел Управления Роспотребнадзора по железнодорожному транспорту



2.10.	Обеспечить обеззараживание сточных вод аварийных выпусков в поверхностные водоемы	Постоянно, до ликвидации аварийных сбросов	Главы муниципальных и городских округов Пермского края, юридические лица объектов водопроводно-канализационного хозяйства населённых мест и предприятий
2.11.	Обеспечение санитарно-карантинного контроля в отъезжающих транспортных средствах и лиц, прибывающих из неблагополучных по холере стран	постоянно	Управление ветеринарии по Пермскому краю территориальный отдел Управления Роспотребнадзора по железнодорожному транспорту
2.12.	Обеспечение сбора сточных, хозяйственно-бытовых вод и всех других видов отходов с транспортных средств, прибывающих из-за рубежа, специализированным ассенизационным транспортом	постоянно	Хозяйствующие субъекты, эксплуатирующие транспортные средства, оборудованные системой сбора жидких отходов.
2.13.	Обеспечение контроля за гидрантами заправки транспортных средств водой, судами водолеями, системами водоснабжения транспортных средств	постоянно	Управление Роспотребнадзора по Пермскому краю, Предприятия эксплуатирующие транспортные средства данного вида.
2.14.	Обеспечение контроля за санитарным состоянием, соблюдением санитарных норм и правил при эксплуатации транспортных средств	постоянно	Управление Роспотребнадзора по Пермскому краю
2.15.	Проводить гигиеническое обучение и воспитание населения	ежегодно	Управление Роспотребнадзора по Пермскому краю», ФБУЗ «Центр гигиены и эпидемиологии в Пермском крае», Министерство здравоохранения Пермского края,
2.16.	Проводить анализ заболеваемости острыми кишечными инфекциями установленной и неустановленной этиологии с определением ведущих путей и факторов передачи, а также летальности при ОКИ	ежегодно	Управление Роспотребнадзора по Пермскому краю», ФБУЗ «Центр гигиены и эпидемиологии в Пермском крае»

2.17.	Регулярно и оперативно информировать Управление Роспотребнадзора по Пермскому краю об инфекционной заболеваемости холерой, о выделении холерных вибрионов из объектов окружающей сред	по мере поступления данных	ФБУЗ «Центр гигиены и эпидемиологии в Пермском крае», Министерство здравоохранения Пермского края
3. ПРОТИВОЭПИДЕМИЧЕСКИЕ МЕРОПРИЯТИЯ			
3.1.	Обеспечить работу краевого оперативного штаба по обеспечению санитарно-эпидемиологического благополучия населения по локализации и ликвидации эпидемического очага холеры (приложение 3, 6)	при выявлении первого больного (вибрионосителя) холерой	Управление Роспотребнадзора по Пермскому краю», ФБУЗ «Центр гигиены и эпидемиологии в Пермском крае», Референс-центр ФКУЗ Ростовский-на-Дону противочумный институт Роспотребнадзора
3.2.	Разработка плана оперативных противоэпидемических мероприятий по локализации и ликвидации очага холеры	при выявлении первого больного холерой	Управление Роспотребнадзора по Пермскому краю, ФБУЗ «Центр гигиены и эпидемиологии в Пермском крае», Министерство здравоохранения Пермского края, Референс-центр ФКУЗ Ростовский-на-Дону противочумный институт Роспотребнадзора
3.3.	Подготовить представление по Пермскому краю:		Управление Роспотребнадзора по Пермскому краю



3.3.1.	<p>Об объявлении очага холеры при регистрации: - первого большого холерой (вибриононосителя) с выделением из клинического материала (испражнения, рвотные массы) токсигенных культур холерных вибрионов O1 или O139 серогрупп; - в случае обнаружения у первого больного (вибриононосителя) атоксигенных холерных вибрионов O1 или O139 серогрупп в случае возникновения вспышки с реализацией водного или пищевых путей распространения атоксигенных холерных вибрионов;</p>	при регистрации	Управление Роспотребнадзора по Пермскому краю
3.3.2.	<p>Об объявлении статуса заносного очага холеры при регистрации бактериологически подтвержденных единичных случаев заболеваний холерой, возникших в результате заражения больного (вибриононосителя) до прибытия его в населенный пункт Пермского края</p>	при регистрации	Управление Роспотребнадзора по Пермскому краю
3.3.3.	<p>Решением межведомственной санитарно-противоэпидемической комиссии, по представлению медицинского штаба объявить статус очага холеры и его границы</p>	при регистрации	Управление Роспотребнадзора по Пермскому краю, Министерство здравоохранения Пермского края, Руководитель оперативного штаба
3.4.	<p>Обеспечение организации информации о выявлении больных (подозрительных) (вибриононосителей) холерой, смертельных исходах от холеры и принятых первоочередных противоэпидемических мерах</p>	немедленно	Управление Роспотребнадзора по Пермскому краю, Министерство здравоохранения Пермского края, Руководитель оперативного штаба



3.5.	Обеспечение организации и проведение лабораторных обследований больных (подозрительных) холерой, вибрионосителей, контактировавших с ними, других контингентов населения, подлежащих обследованию по эпидпоказаниям в соответствии с требованиями раздела XXV СанПиН 3.3686-21 с преимущественным использованием молекулярно-генетических методов исследования (ПЦР) и бактериологическим методом	в период существования очага	Управление Роспотребнадзора по Пермскому краю Министерство здравоохранения Пермского края Руководитель оперативного штаба, Главные врачи медицинских организаций Пермского края, ФБУЗ «Центр гигиены и эпидемиологии в Пермском крае», ФКУЗ Ростовский-на-Дону противочумный институт Роспотребнадзора
3.6.	Обеспечение организации медицинского наблюдения за контактировавшими с больными (вибрионосителями) холерой, оставленными на дому, а также организацию подворных обходов для активного выявления больных ОКИ и находившихся в одинаковых условиях по риску инфицирования.	в период существования очага	Министерство здравоохранения Пермского края, Главные врачи медицинских организаций Пермского края
3.7.	Привлечение консультантов для проведения профилактических мероприятий, направленных на локализацию и ликвидацию очага (приложение 1)	по показаниям	Управление Роспотребнадзора по Пермскому краю, Министерство здравоохранения Пермского края, Главные врачи медицинских организаций Пермского края, ФБУЗ «Центр гигиены и эпидемиологии в Пермском крае», ФКУЗ Ростовский-на-Дону противочумный институт Роспотребнадзора



3.8.	<p>Осуществление комплекса мероприятий в зависимости от эпидемической (эпидемической значимости) выделенных культур холерных вибрионов O1 и O139 серогрупп и с учетом эпидемиологии, в соответствии с требованиями раздела XXV СанПиН 3.3686-21</p>	<p>в период существования очага</p>	<p>Управление Роспотребнадзора по Пермскому краю Министерство здравоохранения Пермского края Главные врачи медицинских организаций Пермского края, ФБУЗ «Центр гигиены и эпидемиологии в Пермском крае», ФКУЗ Ростовский-на-Дону противочумный институт Роспотребнадзора</p>
3.9.	<p>Обеспечение активного выявления и госпитализацию больных холерой, вибрионосителей, а также выявление и изоляцию контактировавших с ними.</p>	<p>в период существования очага</p>	<p>Министерство здравоохранения Пермского края Главные врачи медицинских организаций Пермского края, Управление Роспотребнадзора по Пермскому краю, ФБУЗ «Центр гигиены и эпидемиологии в Пермском крае»</p>
3.10.	<p>Обеспечение выявления умерших от неизвестных причин, патологоанатомическое вскрытие трупа, взятие материала на лабораторное исследование на холеру с соблюдением правил транспортирования и захоронения, в соответствии с требованиями раздела XXV СанПиН 3.3686-21</p>	<p>по показаниям</p>	<p>Министерство здравоохранения Пермского края, главные врачи медицинских организаций, ФБУЗ «Центр гигиены и эпидемиологии в Пермском крае», ФКУЗ Ростовский-на-Дону противочумный институт Роспотребнадзора</p>
3.11.	<p>Обеспечение охраны холерного и провизорного госпиталей, изолятора, бактериологических лабораторий, патологоанатомических отделений</p>	<p>в период существования очага</p>	<p>Министерство здравоохранения Пермского края Главные врачи медицинских организаций Пермского края, ГУ МВД России по Пермскому краю, Управление Федеральной службы войск национальной гвардии Российской Федерации по Пермскому краю</p>
3.12.	<p>Определение границ очага инфекции, обеспечение эпидемиологического обследования каждого случая заболевания холерой или вибрионосительства</p>	<p>в период существования очага</p>	<p>Управление Роспотребнадзора по Пермскому краю, Министерство здравоохранения Пермского края Главные врачи медицинских организаций Пермского края, ФБУЗ «Центр гигиены и эпидемиологии в Пермском крае»</p>



3.13.	Обеспечение проведения заключительной и про- филактической дезинфекции в эпидемическом очаге холеры	в период существова- ния очага	Главы муниципальных и городских округов Пермского края, Министерство здравоохранения Пермского края ГБУЗ ПК «Пермский краевой центр дезинфектологии», Главные врачи медицинских организаций Пермского края
3.14.	Обеспечить наличие резерва дезинфекционных средств для проведения противохолерных мероприя- тий.	Постоянно	Главы муниципальных и городских округов Пермского края, Министерство здравоохранения Пермского края ГБУЗ ПК «Пермский краевой центр дезинфектологии»
3.15.	Осуществление бактериологического исследования на холеру проб из объектов окружающей среды (в т.ч. ила, гидробактериологический) с учетом стационарных точек от- бора проб, а также определенных по эпидпоказаниям	в период существова- ния очага	ФБУЗ «Центр гигиены и эпидемиологии в Пермском крае», ФКУЗ Ростовский-на-Дону противочумный институт Роспотребнадзора
3.16.	Обеспечить перепрофилирование предназначенных специализированных медицинских организаций и гос- питализацию больных холерой, вибрионосителей и больных с диареей и рвотой, обезвоживанием III и IV степеней в специальный инфекционный госпиталь	в период существова- ния очага	Главные врачи медицинских организаций Пермского края
3.17.	Осуществлять эпидемиологическое расследование воз- никшего эпидемического очагов холеры	в период существова- ния очага	Управление Роспотребнадзора по Пермскому краю, ФБУЗ «Центр гигиены и эпидемиологии в Пермском крае, Главные врачи медицинских организаций Пермского края, Территориальный отдел Управления Роспотребнадзора по железнодорожному транспорту,
3.18.	Провести оперативный эпидемиологический анализ заболеваемости холерой, ОКИ	в период существова- ния очага	Управление Роспотребнадзора по Пермскому краю, ФБУЗ «Центр гигиены и эпидемиологии в Пермском крае,

3.19.	Осуществление лабораторного исследования на холеру материала от лиц, больных холерой, подозрительных, госпитализированных в спецгоспитали, контактных с преимущественным использованием молекулярно-генетических методов исследования (ПЦР) и бактериологическим методом	в период существования очага	Управление Роспотребнадзора по Пермскому краю, ФБУЗ «Центр гигиены и эпидемиологии в Пермском крае, Министерство здравоохранения Пермского края, Главные врачи медицинских организаций Пермского края, ФКУЗ Ростовский-на-Дону противочумный институт Роспотребнадзора
3.20.	Введение ограничительных мероприятий (карантина)	по эпидпоказаниям	Правительство Пермского края, Главы муниципальных образований городских округов и сельских поселений Пермского края, Управление Роспотребнадзора по Пермскому краю
3.21.1.	Обеспечение проведения экстренной профилактики антибиотиками отдельных контингентов населения	по эпидпоказаниям	Министерство здравоохранения Пермского края, Главные врачи медицинских организаций Пермского края
3.21.2.	Проведение профилактических прививок населению против холеры лицам, выезжающим в неблагополучные по холере регионы, а также в случае осложнения санитарно-эпидемиологической обстановки по холере в сопредельных странах или на территории Российской Федерации	по эпидемическим показаниям	Министерство здравоохранения Пермского края, Главные врачи медицинских организаций Пермского края, Управление Роспотребнадзора по Пермскому краю
3.22.	Представление в Федеральную службу по надзору в сфере защиты прав потребителей и благополучия человека внеочередного донесения о каждом больном холерой и вибриононосителе	при регистрации	Управление Роспотребнадзора по Пермскому краю, ФБУЗ «Центр гигиены и эпидемиологии в Пермском крае»



<p>3.23.</p> <p>Обеспечение санитарно-эпидемиологического надзора и контроля за соблюдением санитарно-эпидемиологических требований:</p> <ul style="list-style-type: none"> - к водным объектам, питьевой воде и питьевому водоснабжению, организации питания, содержащим продукты, содержащий территории городских и сельских поселений; - к организации рыночной и уличной торговли; - к функционированию железнодорожных вокзалов, пассажирских поездов, стоянок туристических поездов, аэровокзалов, речных, морских, и автдорных вокзалов, а также объектов общественного питания на транспорте; - в ПВР и ПШ. 	<p>В период существования очага</p>	<p>Управление Роспотребнадзора по Пермскому краю, территориальный отдел Управления Роспотребнадзора по железнодорожному транспорту, ГУ МВД России по Пермскому краю</p>
<p>3.24.</p> <p>Проведение работы по гигиеническому воспитанию и обучению населения мерам профилактики холеры и других острых кишечных инфекций, в том числе с использованием СМИ и сайтов</p>	<p>В период существования очага</p>	<p>Министерство здравоохранения Пермского края, Главные врачи медицинских организаций Пермского края, Управление Роспотребнадзора по Пермскому краю, ФБУЗ «Центр гигиены и эпидемиологии в Пермском крае», ФКУЗ Ростовский-на-Дону противочумный институт Роспотребнадзора</p>



4. МЕРОПРИЯТИЯ ПОСЛЕ ЛИКВИДАЦИИ ОЧАГА ХОЛЕРЫ

4.1.	Составить заключительный отчет о результатах проведенных мероприятий по локализации и ликвидации очага холеры	после ликвидации очага	Управление Роспотребнадзора по Пермскому краю, ФБУЗ «Центр гигиены и эпидемиологии в Пермском крае», Министерство здравоохранения Пермского края, Главные врачи медицинских организаций Пермского края, ФКУЗ Ростовский-на-Дону противочумный институт Роспотребнадзора
4.2.	Организовать диспансерное наблюдение за реконвалесцентами холеры и транзиторными вибрионосителями, в соответствии с требованиями раздела XXV СанПиН 3.3686-21	в течение 3-х месяцев	Министерство здравоохранения Пермского края, Главные врачи медицинских организаций Пермского края
4.3.	Разработка комплекса мероприятий, направленных на устранение причин возникновения возможных эпидемиологических осложнений.	после ликвидации очага	Руководитель оперативного штаба, Управление Роспотребнадзора по Пермскому краю, ФБУЗ «Центр гигиены и эпидемиологии в Пермском крае», Министерство здравоохранения Пермского края, ФКУЗ Ростовский-на-Дону противочумный институт Роспотребнадзора
4.4.	Провести совещание со всеми заинтересованными службами с обсуждением результатов проведенных мероприятий	после ликвидации очага	Управление Роспотребнадзора по Пермскому краю, ФБУЗ «Центр гигиены и эпидемиологии в Пермском крае», Министерство здравоохранения Пермского края, ФКУЗ Ростовский-на-Дону противочумный институт Роспотребнадзора и другие службы



Приложение 1

к комплексному плану мероприятий по оперативному реагированию и предупреждению зооноза и распространения холеры на территории Пермского края на период 2022-2026 годы

Состав группы консультантов для установления диагноза, лечения и организации противозидемических мероприятий

	Должность	Ф.И.О.	Тел. сот.
1.	Главный внештатный специалист - инфекционист Министерства здравоохранения Пермского края	Масалев Валерий Владимирович	8-908-26-87-922
2.	Главный внештатный детский специалист - инфекционист Министерства здравоохранения Пермского края	Пермякова Анна Владимировна	8-902-47-40-480
3.	Заведующая кафедрой инфекционных болезней ФГБОУ ВО «ЛПМУ им. академика Е.А.Вагнера» Минздрава России, профессор	Воробьева Наталья Николаевна	8-912-58-49-205
4.	Главный внештатный специалист по скорой медицинской помощи	Лесников Евгений Владимирович	8-912-78-13-558

	Министерства здравоохранения Пермского края			
5.	Директор ГКУЗ ПК «Пермский краевой территориальный центр медицины катастроф»	Федоткин Олег Владимирович	8-902-47-16-331	
6.	Главный внештатный специалист по клинической микробиологии Министерства здравоохранения Пермского края	Волкова Эльвира Оле- говна	8-912-78-08-137	
7.	Заведующий лабораторией природ- но-очаговых, особо опасных и ви- русных инфекций ФБУЗ «Центр гигиены и эпидемиологии в Перм- ском крае»	Рыжаенков Вадим Геннадьевич	8-902-475-31-16	
8.	Главный внештатный специалист - эпидемиолог Министерства здра- воохранения Пермского края	Семериков Вадислав Васильевич	8-919-47-97-108	
9.	Начальник отдела эпидемиологиче- ского надзора Управления Роспот- ребнадзора по Пермскому краю	Смирнов Евгений Ва- димович	8-902-47-50-209	
10.	Главный внештатный специалист - патологоанатом Министерства здравоохранения Пермского края	Малков Александр Дмитриевич	8-912-98-84-836	

Приложение 2

к комплексному плану мероприятий
по оперативному реагированию и
предупреждению завоза и
распространения холеры на
территории Пермского края на
период 2022-2026 годы

«Согласовано»

Главный врач ФБУЗ «Центр гигиены и эпидемиологии в Пермском крае»

_____ / Ф.И.О./

ПАСПОРТ <*>

НА СТАЦИОНАРНУЮ ТОЧКУ N _____ ОТБОРА ПРОБ ВОДЫ

_____ республика, область (край), район, населенный пункт

_____ тип (река, озеро, море, водохранилище) и наименование водоема

Место расположения точки отбора (основные ориентиры – широта и долгота (градус, минута, секунда)

Обоснование выбора точки: обязательная, по санитарно-эпидемиологическим показаниям (нужное подчеркнуть, заполнить)

1. Характер водопользования в точке отбора:

- источник централизованного хозяйственно-питьевого водоснабжения, зона санитарной охраны водозабора: _____

- использование для хозяйственно-бытовых целей (да, нет);

- водозабор для технического водопровода (для какого предприятия)

- массовый организованный и неорганизованный отдых (купание, рыболовство, водный спорт) _____

2. Санитарно-гигиенические условия:

- сброс сточных вод (хозяйственно-бытовых, промышленных, смешанных), подвергшихся очистке (биологической, механической) или без очистки;

- место сброса сточных вод:

- в точке отбора

- выше точки отбора (по течению реки) на _____ км;

- ниже точки отбора по течению реки на _____ км;

- на расстоянии _____ км от точки отбора (для стоячих водоемов);

- объем сбрасываемых сточных вод (по характеру их очистки) (куб. м в сутки) _____

- наличие мусорных свалок:

- расстояние от водоема _____ км;
- от точки отбора _____ км;
- аварийные и неорганизованные стоки (где, какие, частота, объем) _____

3. Гидрологическая характеристика:

- глубина водоема в точке отбора (м) _____
- скорость течения (м/с) _____
- сгонно-нагонные явления (сезонность, частота) _____

- площадь озера (пруда) _____ га.

4. Результаты бактериологического исследования на холеру.

Санитарно-микробиологические и физико-химические показатели воды водоема в точке отбора (в период отбора проб в соответствии с действующими СанПиН):

Показатели	Результаты и даты исследований за каждый год (по месяцам)				
	май	июнь	июль	август	сентябрь
Термотолерантные колиформные бактерии					
Общие колиформные бактерии					
Колифаги					
Патогенная микрофлора (по видам)					
Шигеллы					
Сальмонеллы					
Холерные вибрионы O1/O139 серогрупп					
Холерные вибрионы не O1/ не O139 серогрупп					
Температура воды					
pH					

<*> Заполняется врачом-эпидемиологом совместно с санитарными врачами и другими специалистами ФГУЗ "Центр гигиены и эпидемиологии".

Главный врач ФБУЗ "Центр гигиены и эпидемиологии" в субъекте, городе, районе

Подпись

Ф.И.О.

Заведующий отделом эпидемиологии и паразитарных болезней

Подпись

Ф.И.О.

Зав. санитарно-гигиенической лабораторией

Подпись

Ф.И.О.

Дата составления

Дата корректировки



Приложение № 3
к «Комплексному плану мероприятий по оперативному реагированию и предупреждению заноса и распространения холеры на территории Пермского края на период 2022-2026 годы»

Перечень учреждений госпитальной базы (госпиталь, провизорный госпиталь, изолятор) для работы в случае возникновения эпидемического очага заболевания инфекционными болезнями, вызываемыми чрезвычайными ситуациями в области санитарно-эпидемического благополучия населения, в том числе при появлении большого (контактного, потенциального) холерой, включающие лаборатории, деятельность которых связана с патогенными биологическими возбудителями III-IV группы патогенности, а также схему маршрутизации больных (контактных, подозрительных) холерой
(по состоянию на 01.06.2022 г.)

Территория	Госпиталь для больных (с подтвержденным диагнозом)	кол-во коек	Провизорный госпиталь (с симптомами, не исключающими холеру)	кол-во коек	Изолятор (контактные лица)	кол-во коек	Лаборатория
1 г. Пермь, Пермский, Ильинский, Добрянский, Краснокамский	ГБУЗ ПК «Пермская краевая клиническая инфекционная больница» г. Пермь, ул. Пушкина, 96	50	ГБУЗ ПК «Детская клиническая больница №13» г. Пермь, ул. Бушмакина, 19 (детский)	30	ГБУЗ ПК «Пермская центральная районная больница» в с. Култаево, ул. Октябрьская, 9	180	ГБУЗ ПК «Пермская краевая клиническая инфекционная больница» г. Пермь, ул. Пушкина, 96
	ул. Соловьева, 9а инфекционное отделение № 5 (детский)	40	ГБУЗ ПК «МСЧ № 1» г. Пермь, Б.Гагарина, 68	70	ГБУЗ ПК «Краснокамская ГБ» г. Краснокамск, ул. Пушкина 2	100	
2 Юго-Восток (Кунгурский, Кишертский, Суксунский, Ординский, Березовский, Уинский, Октябрьский)	ГБУЗ ПК «Октябрьская ЦРБ» п. Октябрьский, ул. Ленина, 81	20	ГБУЗ ПК «Кунгурская больница» г. Кунгур, ул. Красногвардейцев, 45 д	28	ГБУЗ ПК «Березовская ЦРБ» ул. Центральная 18"б"	60	ГБУЗ ПК «Кунгурская больница» г. Кунгур, ул. Красногвардейцев, 45В
	ГБУЗ ПКУ «Чайковская городская больница» г. Чайковский, ул. Мира, 45/3	25	ГБУЗ ПК «Осинская ЦРБ» г. Оса, ул. Мелентьева 1	25	ГБУЗ ПК «Чернушинская ЦРБ» г. Чернушка, ул. Коммунистическая, д.16а.	65	ГБУЗ ПК «Чайковская городская больница» г. Чайковский ул. Ленина, 34/2
3 Юго-запад (Чайковский, Чернушинский, Бардинский, Еловский, Куединский, Осинский)							
4 Запад (Нытвенский, Верещагинский, Сивинский, Карагайский, Очерский, Оханский, Большесосновский, Частинский)	ГБУЗ ПК «Верещагинская ЦРБ» г. Верещагино, ул. Октябрьская, 74	20	ГБУЗ ПК «Очерская ЦРБ» Пермский край, г. Очер, ул. Ленина, д.85А	24	ГБУЗ ПК «Нытвенская ЦРБ» пгт. Уральский, ул. Железнодорожная, 24	60	Западный филиал ЦГиЭ ул. Сысольская 4

5	Восток (Чусовской, Губахинский, Кизеловский, Гремячинский, Горнозаводской, Лысьвенский)	ГБУЗ ПК «Чусовская больница им. В.Г.Любимова» г. Чусовой, ул. Некрасова, 1	25	Губаха, ГАУЗ ПК ГКБ №4 Губаха, (г. Губаха, ул. Дегтярева, 1, литер Д,	25	ГБУЗ ПК «ГБ ЛГО» г. Лысьва, ул. Гайдара, д.1	90	ГБУЗ ПК «Чусовская больница им. В.Г.Любимова» г. Чусовой ул. Сивкова, 7
6	Север (Березниковский, Соликамский, Александровский, Красновишерский, Усольский, Чердынский)	ГБУЗ ПК «Чусовская больница им. В.Г.Любимова» г. Чусовой, ул. Некрасова, 1	40	ГБУЗ ПК «Краевая больница им. академика Вагнера Е.А.» г. Усолье, ул. Красноармейская 11	30	ГБУЗ ПК «Краевая больница им. академика Вагнера Е.А.» г. Усолье, ул. Красноармейская 11	80	ГБУЗ ПК «Краевая больница им. академика Вагнера Е.А.» ул. Деменова, 12
7	Коми-пермяцкий автономный округ	ГБУЗ ПК «Городская больница» г. Соликамск (г. Соликамск, ул. Молодежная, д. 16)	20	ГБУЗ ПК «Краевая больница им. академика Вагнера Е.А.» г. Усолье, ул. Красновишерская ЦРБ» г.Красновишерск, ул.Победы, 3	20	ГБУЗ ПК «Больница Коми-Пермяцкого округа» г. Кудымкар, ул. Больничный городок, 5	30	ГБУЗ ПК «Северная больница КПО п. Гайны, ул. Держинского 36 3, Литер 5А
		ГБУЗ ПК «Больница Коми-Пермяцкого округа» г. Кудымкар, ул. Больничный городок, 5		ГБУЗ ПК «Больница Коми-Пермяцкого округа» с. Юсьва, ул. Попова 6	50	ГБУЗ ПК «Больница Коми-Пермяцкого округа» с. Юсьва, ул. Попова 6	50	филиал ЦГиЭ в г. Кудымкар ул. Яковкина, д. 8
Всего			240		267		715	



Приложение 4

к комплексному плану мероприятий по оперативному реагированию и предупреждению заноса и распространения холеры на территории Пермского края на период 2022-2026 годы

Алгоритм действий при выявлении больного (подозрительного) на холеру.

Отбор проб от больного или с подозрением на инфекционные заболевания, требующие проведения мероприятий по санитарной охране территории (особо опасные). Общие положения.

Забор материала, как правило, производят в инфекционном стационаре. Забор клинического материала и его улаковку от больных и лиц, с подозрением на заражение или заболевание, осуществляют до начала лечения антибиотиками и другими химиопрепаратами врач-инфекционист или терапевт (хирург) стационара, куда госпитализирован больной, в присутствии и под руководством аккредитованного по вопросам биологической безопасности при работе с возбудителями I группы патогенности специалиста противочумного учреждения, с соблюдением режима безопасности работы с материалом, подозрительным на зараженность возбудителями I—II групп патогенности. Секционный материал отбирают медицинские работники патологоанатомических отделений в присутствии специалиста по особо опасным инфекциям (противочумное учреждение Роспотребнадзора, курирующее Пермский край - ФКУЗ Ростовский-на-Дону противочумный институт Роспотребнадзора, ФКУЗ «Российский научно-исследовательский противочумный институт «Микроб» (г. Саратов)/или ФБУЗ «ЦГиЭ в Пермском крае»).

Общие требования к забору проб биологического материала

Для предохранения от инфицирования при заборе проб биоматериала и доставке их в

лабораторию медицинский работник должен соблюдать следующие требования:

- не загрязнять наружную поверхность посуды при заборе и доставке проб;

- не загрязнять сопроводительные документы (направления);

- исключить непосредственный контакт пробы биоматериала с руками медицинского работника, забирающего и доставляющего пробы в лабораторию;

- использовать стерильные одноразовые или разрешенные для применения для этих целей в установленном порядке контейнеры (емкости) для забора, хранения и доставки проб;

- транспортировать пробы в герметично закрытых и опечатанных маркированных кейсах;

- соблюдать асептические условия в процессе выполнения инвазивных

мероприятий для предотвращения инфицирования пациента.

Весь инструментарий и другие предметы, использованные для взятия материала, обеззараживают кипячением в 2% растворе соды (или другого моющего средства) и в течение 60 минут с момента закипания или в паровом стерилизаторе (давление 2,0 кг/кв. см, при 134 °С) в течение 90 минут.

При подозрении на заболевание холерой:

Испражнения и рвотные массы для лабораторного исследования необходимо брать немедленно при выявлении больного и обязательно до начала лечения антибиотиками. Материал для исследования должен быть доставлен не позже, чем через 2 ч после его взятия. В случае удлинения сроков доставки используют транспортные среды.

Выделения отбирают в стерильный одноразовый контейнер с широким горлом и заворачивающейся крышкой» содержащий ложечку (шпатель),

консервированную в крышку контейнера. Фекалии собирают сразу после дефекации из индивидуального судна, на дно которого помещают меньший по размеру сосуд (лоток), удобный для обеззараживания кипячением в количестве 1,52,0 г (3-4 ложечки), если материал жидкий, то контейнер заполняют не более чем на 1/3 объема. Забор материала может быть осуществлен в медицинском учреждении, где выявлен больной.

При отсутствии испражнений в стерильном стационаре. Ректальные мазки собирают с помощью стерильного, ректального энд-тампона, вмонтированного в стерильную сухую пробирку. Желчь берут при дуоденальном зондировании. В отдельные стерильные; пробирки собирают две порции из желчного пузыря и желчных протоков (В и С). В лабораторию желчь отправляют наливной.

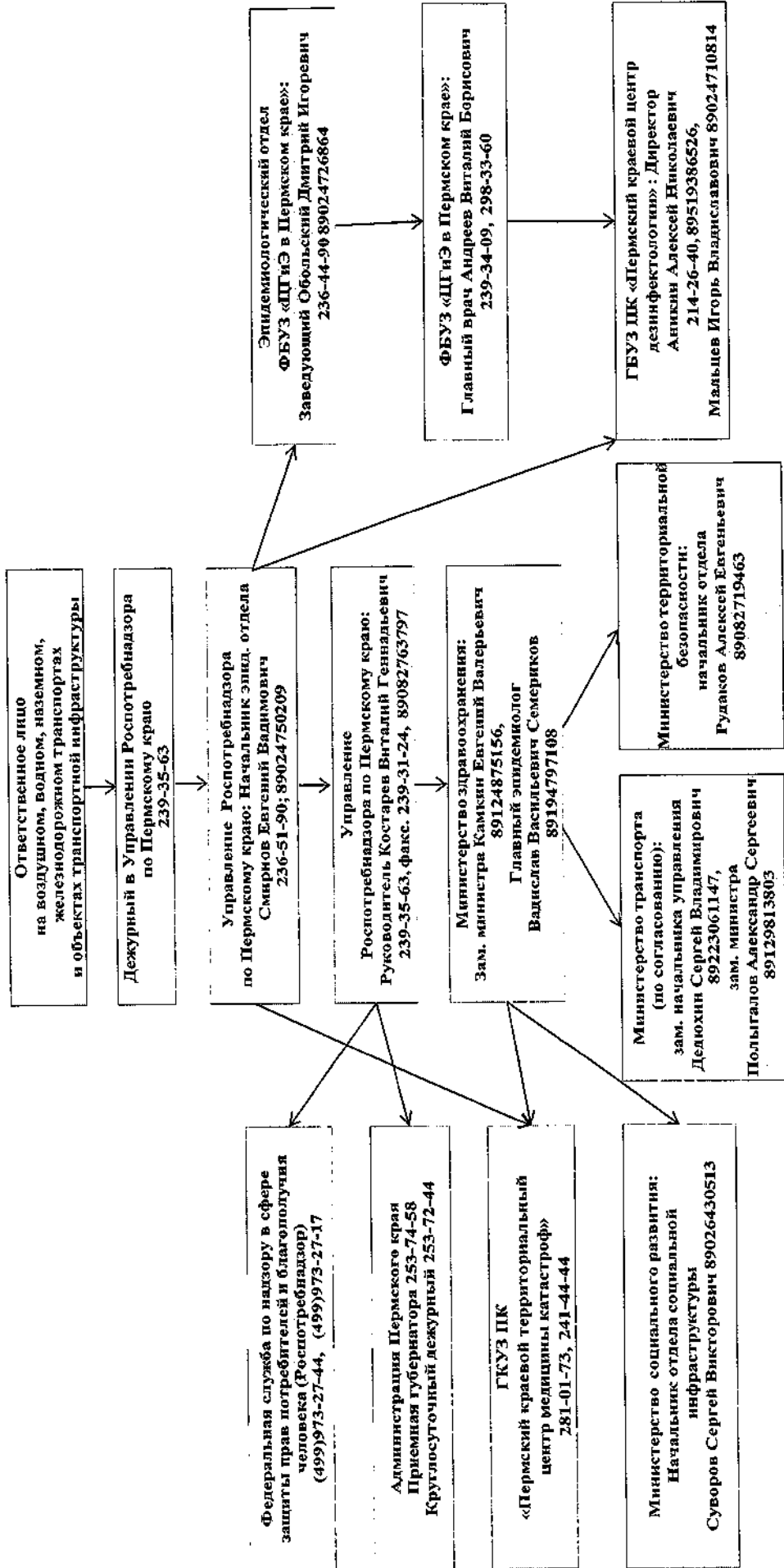
От трупов людей, умерших с подозрением на холеру, берут отрезки (длиной до 10 см) верхней, средней и нижней частей тонкого кишечника, разрез производят; между двойными лигатурами, предварительно наложенными на оба конца изымаемого участка кишечника. Желчный пузырь после перерезки протока извлекают; целиком. Содержимое кишечника и желчь от трупа можно взять дозатором, снабженным наконечником с аэрозольным распылителем в объеме до 10 мл и перенести в I емкость с 1%-й пептонной водой. Взятые образцы органов трупов укладывают отдельно в стеклянные банки, упаковывают, подписывают и отправляют в лабораторию.



Приложение № 5

к комплексному плану мероприятий по оперативному реагированию и предупреждению заноса и распространения холеры на территории Пермского края на период 2022-2026 годы

Схема оповещения при установлении рисков возникновения чрезвычайных ситуаций в области санитарно-эпидемиологического благополучия населения Пермского края



Приложение 6

к комплексному плану мероприятий по оперативному реагированию и предупреждению заноса и распространения холеры на территории Пермского края на период 2022-2026 годы

Перечень стационарных точек поверхностных водоемов Пермского края для проведения исследований воды на вибриофлору

Точки отбора в соответствии с СанПиН 3.3686-21	Широта	Долгота
В зонах санитарной охраны поверхностных водоемов, используемых для питьевого и хозяйственно-бытового водоснабжения		
В зонах санитарной охраны поверхностных водоемов, используемых для питьевого и хозяйственно-бытового водоснабжения (поверхностные)	58.05.16,88	56.39.20,78
В зонах санитарной охраны поверхностных водоемов, используемых для питьевого и хозяйственно-бытового водоснабжения (поверхностные)	58.08.45,47	56.32.10,59
В зонах санитарной охраны поверхностных водоемов, используемых для питьевого и хозяйственно-бытового водоснабжения (поверхностные)	58.01.26,16	56.16.22,28
В зонах санитарной охраны поверхностных водоемов, используемых для питьевого и хозяйственно-бытового водоснабжения (поверхностные)	58.04.36	55.45.31
В зонах санитарной охраны поверхностных водоемов, используемых для питьевого и хозяйственно-бытового водоснабжения (поверхностные)	57.56.20	55.19.45
В зонах санитарной охраны поверхностных водоемов, используемых для питьевого и хозяйственно-бытового водоснабжения (поверхностные)	56°47'32.9" с.ш.	54°5'09.6" в.д.
В зонах санитарной охраны поверхностных водоемов, используемых для питьевого и хозяйственно-бытового водоснабжения (поверхностные)	57°02'39,5" с.ш.	54°56'34,5" в.д.
В зонах санитарной охраны поверхностных водоемов, используемых для питьевого и хозяйственно-бытового водоснабжения (поверхностные)	57.69.72,04	55.45.34,28
В зонах санитарной охраны поверхностных водоемов, используемых для питьевого и хозяйственно-бытового водоснабжения (поверхностные)	56 °51'44,2" с.ш.	56

питьевого и хозяйственно-бытового водоснабжения (поверхностные)			°10'74,1"в.д.
В зонах санитарной охраны поверхностных водоемов, используемых для питьевого и хозяйственно-бытового водоснабжения (поверхностные)	57.42.83,74		56.07.44,95
ВСЕГО - 10			
В зонах рекреационного водопользования, в том числе			
организованного			
В зонах рекреационного водопользования, в том числе организованного	58.07.26,97		56.22.00,57
В зонах рекреационного водопользования, в том числе организованного	58.02.20,58		56.19.20,61
В зонах рекреационного водопользования, в том числе организованного	58.01.30,44		56.13.33,51
В зонах рекреационного водопользования, в том числе организованного	58.07.33,56		55.73.50,98
В зонах рекреационного водопользования, в том числе организованного	58.10.15,37		55.57.05,01
В зонах рекреационного водопользования, в том числе организованного	58.22.11,05		54.23.18,02
В зонах рекреационного водопользования, в том числе организованного	57°47'12.5"с.ш.		54°9'27.9"в.д.
В зонах рекреационного водопользования, в том числе организованного	56°44'22.4"с.ш.		54°14'10.3"в.д.
В зонах рекреационного водопользования, в том числе организованного	56°44'27.7"с.ш.		54°13'56.1"в.д.
В зонах рекреационного водопользования, в том числе организованного	56°55'29.5"с.ш.		55°36'56.7"в.д.
В зонах рекреационного водопользования, в том числе организованного	56°54'43.2"с.ш.		55°35'58.7"в.д.
В зонах рекреационного водопользования, в том числе организованного	56°25'40.1"с.ш.		55°34'26.3"в.д.
В зонах рекреационного водопользования, в том числе организованного	56°26'08.4"с.ш.		55°37'43.4"в.д.
В зонах рекреационного водопользования, в том числе организованного	57°17'40"с.ш.		55°27'32.6"в.д.
В зонах рекреационного водопользования, в том числе организованного	57°17'39,4"с.ш.		55°26'52,9"в.д.
В зонах рекреационного водопользования, в том числе организованного	57°03'09"с.ш.		54°56'27"в.д.
В зонах рекреационного водопользования, в том числе организованного	56°52'30,6"с.ш.		56°35'03,8"в.д.
В зонах рекреационного водопользования, в том числе организованного	59.23.48		56.47.05
В зонах рекреационного водопользования, в том числе организованного	59.28.13		56.36.17
В зонах рекреационного водопользования, в том числе организованного	58°37'06"с.ш.		57°52'50"в.д.
В зонах рекреационного водопользования, в том числе организованного	58°52'32"с.ш.		57°49'58"в.д.
В зонах рекреационного водопользования, в том числе организованного	58°50'22"с.ш.		57°47'29"в.д.
В зонах рекреационного водопользования, в том числе организованного	59°09'56"с.ш.		57°33'59"в.д.
В зонах рекреационного водопользования, в том числе организованного	59°13'30"с.ш.		58°41'20"в.д.
В зонах рекреационного водопользования, в том числе организованного	58°05'40"с.ш.		57°47'50"в.д.
В зонах рекреационного водопользования, в том числе организованного	58°28'04"с.ш.		56°22'59"в.д.

В зонах рекреационного водопользования, в том числе организованного	58°23'02" с.ш.	58°18'39" в.д.
В зонах рекреационного водопользования, в том числе организованного	58°15'35" с.ш.	57°49'24" в.д.
В зонах рекреационного водопользования, в том числе организованного	58°16'35" с.ш.	57°48'04" в.д.
В зонах рекреационного водопользования, в том числе организованного	59.01.43,34	54.64.79,07
В зонах рекреационного водопользования, в том числе организованного	58.01.22,05	55.66.91,09
В зонах рекреационного водопользования, в том числе организованного	57°49'63,6" с.ш.	56°07'63" в.д.
В зонах рекреационного водопользования, в том числе организованного	57.43.23,33	56.94.34,19
В зонах рекреационного водопользования, в том числе организованного	57.44.11,26	56.94.56,85
Всего-33		
неорганизованного		
В зонах рекреационного водопользования, в том числе неорганизованного	58.00.08,49	56.07.44,93
В зонах рекреационного водопользования, в том числе неорганизованного	58.16.21.79	54.55.22.42
В зонах рекреационного водопользования, в том числе неорганизованного	58.16.43.36	54.58.33.84
В зонах рекреационного водопользования, в том числе неорганизованного	58.34.18.09	55.40.36.95
В зонах рекреационного водопользования, в том числе неорганизованного	57.17.47.66	54.58.50.77
В зонах рекреационного водопользования, в том числе неорганизованного	57.17.07.82	54.59.02.59
В зонах рекреационного водопользования, в том числе неорганизованного	57.41.47.57	55.22.03.36
В зонах рекреационного водопользования, в том числе неорганизованного	57.56.01.77	55.19.19.85
В зонах рекреационного водопользования, в том числе неорганизованного	57.55.58.67	55.33.03.34
В зонах рекреационного водопользования, в том числе неорганизованного	57.52.53.57	54.42.44.13
В зонах рекреационного водопользования, в том числе неорганизованного	57.50.38.66	54.50.05.67
В зонах рекреационного водопользования, в том числе неорганизованного	57.41.22.07	54.35.06.09
В зонах рекреационного водопользования, в том числе неорганизованного	59.26.38	56.41.58
В зонах рекреационного водопользования, в том числе неорганизованного	59.22.04	56.37.09
В зонах рекреационного водопользования, в том числе неорганизованного	59.43.1	56.39.37
В зонах рекреационного водопользования, в том числе неорганизованного	59.50.16	56.30.50
В зонах рекреационного водопользования, в том числе неорганизованного	60.22.59	56.30.10
В зонах рекреационного водопользования, в том числе неорганизованного	60.25.24	57.4.42
В зонах рекреационного водопользования, в том числе неорганизованного	58°09'33" с.ш.	57°46'25" в.д.
В зонах рекреационного водопользования, в том числе неорганизованного	58°05'52" с.ш.	57°52'20" в.д.

В зонах рекреационного водопользования, в том числе неорганизованного	58°06'48" с.ш.	57°47'36" в.д.
В зонах рекреационного водопользования, в том числе неорганизованного	58°18'19" с.ш.	56°25'10" в.д.
В зонах рекреационного водопользования, в том числе неорганизованного	58°26'18" с.ш.	56°24'40" в.д.
В зонах рекреационного водопользования, в том числе неорганизованного	58°27'27" с.ш.	56°25'41" в.д.
В зонах рекреационного водопользования, в том числе неорганизованного	58°25'11" с.ш.	58°17'55" в.д.
В зонах рекреационного водопользования, в том числе неорганизованного	58°16'42" с.ш.	58°22'54" в.д.
В зонах рекреационного водопользования, в том числе неорганизованного	58°17'38" с.ш.	57°42'31" в.д.
В зонах рекреационного водопользования, в том числе неорганизованного	59.00.50,79	54.66.32,92
В зонах рекреационного водопользования, в том числе неорганизованного	58.99.23,64	54.69.26,14
В зонах рекреационного водопользования, в том числе неорганизованного	58.93.42,56	54.33.62,45
В зонах рекреационного водопользования, в том числе неорганизованного	59.11.08,30	54.88.18,98
В зонах рекреационного водопользования, в том числе неорганизованного	59.13.41,27	54.47.83,21
В зонах рекреационного водопользования, в том числе неорганизованного	58.96.39,23	54.94.64,78
В зонах рекреационного водопользования, в том числе неорганизованного	59.08.49,53	56.08.16,33
В зонах рекреационного водопользования, в том числе неорганизованного	59.32.65,97	54.31.30,42
В зонах рекреационного водопользования, в том числе неорганизованного	59.43.97,37	54.49.39,62
В зонах рекреационного водопользования, в том числе неорганизованного	59.59.74,37	54.31.36,09
В зонах рекреационного водопользования, в том числе неорганизованного	59.96.91,67	55.05.80,04
В зонах рекреационного водопользования, в том числе неорганизованного	60.21.67,69	54.66.91,79
В зонах рекреационного водопользования, в том числе неорганизованного	57.36.44,10	57.24.70,19
В зонах рекреационного водопользования, в том числе неорганизованного	57.60.70,48	57.31.96,27
В зонах рекреационного водопользования, в том числе неорганизованного	57.18.63,03	56.89.58,27
В зонах рекреационного водопользования, в том числе неорганизованного	57.495513	56.721947
В зонах рекреационного водопользования, в том числе неорганизованного	57.430593	56.936900
В зонах рекреационного водопользования, в том числе неорганизованного	60.30.19,45	54.34.26,51
В зонах рекреационного водопользования, в том числе неорганизованного	57.69.72,04	55.45.34,28
В зонах рекреационного водопользования, в том числе неорганизованного	57.72.48,21	56.31.84,67
В зонах рекреационного водопользования, в том числе неорганизованного	57.14.87,98	57.38.86,58
Всего - 47		
ВСЕГО - 90		



Приложение 7
к Комплексному плану мероприятий
по оперативному реагированию
и предупреждению заноса и распространения
холеры на территории Пермского края
на период 2022 - 2026 гг.

**Сведения
о наличии в зонах обслуживания лабораторий Роспотребнадзора, имеющих разрешение на работу
с возбудителями инфекционных заболеваний II – IV групп патогенности**

№ п/п	Наименование	Имеют разрешение на работу с возбудителями инфекционных заболеваний II – IV группы патогенности	Адрес	Телефон		Зона обслуживания
				В рабочее время	В нерабочее время	
1	Лаборатория природно-очаговых, особо опасных и вирусных инфекций ФБУЗ «Центр гигиены и эпидемиологии в Пермском крае»	да	г. Пермь, ул. Лебедева, д. 26	8902-641-50-41	8902-641-50-41	Пермский край



Ведения о наличии лабораторий учреждений Министерства здравоохранения Пермского края, имеющих разрешение на работу с возбудителями инфекционных заболеваний III – IV групп патогенности

№ п/п	Наименование территории	Наличие лаборатории в ЛПУ	Наличие лабораторий Роспотребнадзора
2	Пермь	3	4
	Оса	ГБУЗ ПК "ПККПБ"	
	Пермь	ГБУЗ ПК "Осинская ЦРБ"	
	Кунгур	ГБУЗ ПК "Клинический кардиологический диспансер"	
	Чайковский	ГБУЗ ПК "Кунгурская городская больница"	
	Соликамск	ГБУЗ ПК "Чайковская центральная городская больница"	
	Чусовой	ГБУЗ ПК "Городская больница" г. Соликамск	
	Березники	ГБУЗ ПК "ЧБ им. Любимова"	
	Пермь	ГБУЗ ПК "КБ им. Вагнера"	
	Пермь	ГКУЗ ПКЦ СПИД и ИЗ	
	Пермь	ГБУЗ ПК ПККГВВ	
	Пермь	ГБУЗ ПК ПККИБ	
	Пермь	ГБУЗ ПК "ПККВД" с фил	
	Пермь	ГБУЗ ПК КБСР	
	Пермь	ГБУЗ ПК "ДКБ №13"	
	Пермь	ГБУЗ ПК "ГКБ №2"	
	Пермь	ГБУЗ ПК "ГБ №6"	
	Пермь	ГБУЗ ПК "ДКБ им Пичугина"	



Приложение 8
к комплексному плану мероприятий по оперативному реагированию и предупреждению заноса и распространения холеры на территории Пермского края на период 2022-2026 годы

ПРИНЦИПИАЛЬНОЕ ОСНАЩЕНИЕ ХОЛЕРНОГО ГОСПИТАЛЯ

№ п/п	Наименования медикаментов и других материалов	Количество на 1-го больного	Количество на 10 Больных	Количество на 100 Больных	Количество на 1000 Больных
	Для патогенетической терапии (регидратационные растворы)				
1	Глюкосолан	7 пакетов (на 1 л раствора каждый)	65 пакетов (на 1 л раствора каждый)	650 пакетов (на 1 л раствора каждый)	6500 пакетов (на 1 л раствора каждый)
2	Молочно-кислый раствор Рингера или другой регидратационный раствор типа трисоль, дисоль, квартасоль, дакский раствор 5:4:1	3 флакона по 400 мл	30 флаконов по 400 мл	300 флаконов по 400 мл	3000 флаконов по 400 мл
3	Апирогенные системы для внутривенного введения	1 шт.	5 шт.	50 шт.	500 шт.
4	Наборы для введения жидкости в вены детей или подключичную вену	1 шт.	1 шт.	10 шт.	100 шт.
5	Интраназальный катетер, внешний диаметр 2,7 мм, внутренний диаметр 1,5 мм, длина 38 см (для детей)	1 шт.	1 шт.	3 шт.	30 шт.
	Другие предметы и материалы для организации лечения				

1	Бак с краном (с отметкой уровней на 5 и 10 л) для приготовления больших количеств растворов глюкозолаана	1	1	20	20
2	Сосуд емкостью на 1 л для раствора глюкозолаана	1	2	20	200
3	Стаканы на 200 мл для питья	1	10	100	1000
4	Чайные ложки	1	2	20	200
5	Вага	50 гр	500 гр	5 кг	50 кг
6	Лейкопластырь	1 катушка	1 катушка	3 катушки	30 катушек
7	Бинты разные	2 шт.	2 шт.	20 шт.	200 шт.
8	Шприцы одноразовые на 2, 5, 10 и 20 мл	4 шт.	40 шт.	400 шт.	4000 шт.
9	Шприцы обычные, разного объема	2	2	20 шт.	200 шт.
10	Иглы к шприцам N 16 - 18	3 шт.	3 шт.	30 шт.	300 шт.
11	Стерилизатор	1	1	1	10
12	Перчатки хирургические 6 - 9 размера	4	5	50	500
13	Марля	1 м	2 м	20 м	200 м
14	Жгуты для сшивания вен конечностей	1 шт.	1 шт.	3 шт.	30 шт.
15	Термометр максимальный	1 шт.	1 шт.	5 шт.	50 шт.
16	Штапиг для внутривенной трансфузии	1 шт.	1 шт.	5 шт.	50 шт.
17	Емкости для сбора выделений	1 шт.	5 шт.	50 шт.	500 шт.
18	Емкости для приготовления дезсредств, 10 л	1 шт.	1 шт.	4 шт.	40 шт.

